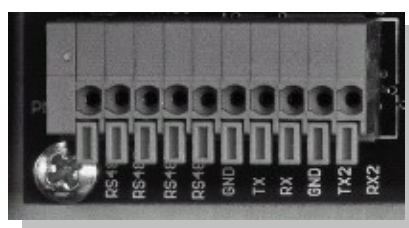


Sunways - AT/NT

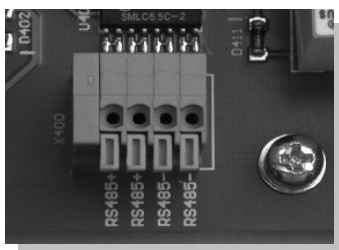
Avviso importante: non aprite mai la carcassa dell'inverter quando si trova sotto tensione. Attenetevi scrupolosamente alle indicazioni contenute nel manuale Sunways.

Fate attenzione, che ad ogni inverter Sunways-AT/NT bisogna assegnare un altro indirizzo interno di comunicazione. Di default è preimpostato sempre l'indirizzo 1. La configurazione degli indirizzi è descritta nel manuale Sunways e può essere effettuata dal display dell'inverter. Si consiglia di scegliere indirizzi consecutivi a partire dal numero 1, cioè 1, 2, 3 ecc.

Morsettiera modello 750V:



Morsettiera modello 850V:



Come descritto sul manuale Sunways, con un cavo dati schermato a 2 poli collegate assieme i singoli inverter mediante le loro morsettiere RS485. I contatti RS485 sono sempre doppi, così che si possano sempre aggiungere altri inverter.

Per collegare il Solar-Log™ con il primo inverter, potete utilizzare sia il cavo dati Sunways preconfezionato (accessorio, non compreso nel pacchetto di fornitura) che un proprio cavo.

Fate quindi passare i fili liberi attraverso l'apertura per i cavi dell'inverter e collegate:

Solar-Log™		morsettiera sull'inverter
bianco	(1)	RS485+
marrone	(4)	RS485-

Il ponticello JP deve essere inserito sull'inverter più lontano dal Solar-Log™; fate attenzione che sugli altri inverter non sia inserito alcun ponticello.